

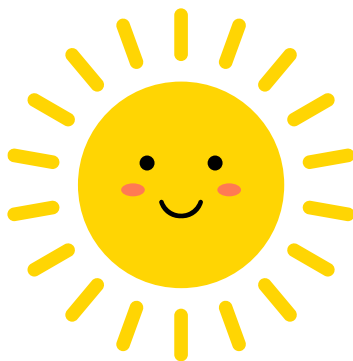
Mateřská škola Sluníčko Kladno, Pařížská 2204

Školní vzdělávací program pro předškolní vzdělávání

na období od 1. 9. 2023 do 31. 8. 2026

Školní kurikulum podpory zdraví

Hlavní téma: „*Sluníčko se na nás směje, hraje si a objevuje*“



Projednáno na pedagogické radě dne: 29.8.2023

Razítko a podpis ředitelky MŠ

Obsah

1	Identifikační údaje	3
1.1	Základní údaje	3
1.2	Charakteristika a umístění školy	3
1.3	Organizace vzdělávání.....	5
1.3.1	Přijímání dětí do předškolního vzdělávání.....	5
1.3.2	Charakteristika tříd	5
1.3.3	Režim dne	6
2	Charakteristika vzdělávacího programu.....	7
2.1	Filozofie vzdělávacího programu a integrující principy.....	7
2.2	Dlouhodobé záměry rozvoje.....	8
2.3	Metody a formy práce	8
2.4	Vzdělávání dětí se speciálními vzdělávacími potřebami a dětí nadaných	9
2.4.1	Vzdělávání dětí se speciálními vzdělávacími potřebami	9
2.4.2	Vzdělávání dětí nadaných	10
2.4.3	Vzdělávání dětí od dvou do tří let.....	10
2.4.4	Jazyková příprava pro děti s nedostatečnou znalostí českého jazyka.....	11
3	Neformální kurikulum.....	11
3.1	Integrující principy programu podpory zdraví	11
3.2	Dvanáct zásad podpory zdraví v MŠ	13
4	Formální kurikulum.....	18
4.1	Pravidla pro tvorbu třídních kurikul.....	23
5	Evaluace	25
6	Závěr	27

1 Identifikační údaje

Školní kurikulum podpory zdraví bylo zpracováno kolektivem MŠ podle modelového programu podpory zdraví „Kurikulum podpory zdraví v mateřské škole“, který vydalo nakladatelství Portál v roce 2006.

Koordinátorem tvorby Školního kurikula podpory zdraví je Mgr. Andrea Šebová.

1.1 Základní údaje

Mateřská škola Sluníčko Kladno, Pařížská 2204, příspěvková organizace od 1. 1. 1995.

Adresa: Pařížská 2204, Kladno, 272 01

Zřizovatel: Statutární město Kladno

Ředitelka školy: Jana Maťátková

E-mail: info@ms-slunickokladno.cz

Telefon: 602 209 953

IČO: 61894222

ID datové schránky: 9aefdum

1.2 Charakteristika a umístění školy

Mateřská škola byla postavena a zařízena městem Kladnem a její užívání bylo možné od roku 1965 pro potřeby nové sídlištní zástavby na okraji města. Budova byla postavena v klasické architektuře té doby, tzn. klasický malý panelák v rozlehlé zahradě.

Zahrada je vzrostlá s vysokými stromy, které poskytují dostatečný stín. Je chráněná živým plotem a dostatečně zabezpečena proti samovolnému odchodu dětí. V roce 2011 se začala zahrada MŠ renovovat a byly postaveny nové herní prvky, které jsou i nadále doplňovány. Nachází se zde auto na pružinách, pískoviště, skluzavka, kamínkoviště, dřevěné lavičky, lávky, dopravní hřiště, smyslový chodník a další moderní prvky, které podporují rozvoj nejen pohybových dovedností. Zajímavostí zahrady je pítko a mlhoviště, které mohou děti využívat v letních měsících pro osvěžení. Další výhodou zahrady je zastřešené WC a prostor pro uložení sportovních pomůcek a hraček.

Mateřská škola s vlastní školní jídelnou se nachází nedaleko lesa „Borovina“, který je asi 300 m od budovy školy a téměř každý den se využívá k pobytu venku.

V období letních prázdnin 2013 došlo ze strany zřizovatele k velké rekonstrukci budovy MŠ z Evropských fondů, kterou se výrazně zlepšilo prostředí v celé MŠ. Rekonstrukce obsahovala výměnu oken za plastová a výměnu luxfer za okna, které umožňují pravidelné větrání. Dále byla budova školy zateplena, včetně střechy, a byla dána nová fasáda.

Budova školy je dvoupodlažní se vstupní halou a centrálním schodištěm. Má celkem 4 heterogenní třídy s kapacitou maximálně 25 dětí v každé třídě (celkem 100 dětí). Od 1. 9. 2022 vzhledem k výjimečné situaci na Ukrajině je kapacita dočasně navýšena na celkem 112 dětí.

V přízemí se nachází 4 šatny (pro každou třídu zvlášť), kancelář ředitelky školy a zástupkyně ředitelky, kancelář hospodářky, kuchyň, sklad potravin, relaxační prostor a výtvarně-keramická dílna. V prvním podlaží se nachází sklad výtvarných pomůcek a 2 třídy (Broučci, Berušky). V druhém podlaží se nachází další 2 třídy (Včeličky, Motýlci) a sklad učebních pomůcek. Každá třída se skládá z 3 částí: herna, která se využívá v odpoledních hodinách také jako odpočívárna, část se stolkou a úschovnou lůžkovin, která byla vymalována a vybavena novým nábytkem pro lůžkoviny, matracemi a ložní soupravou.

Nově byla přestěhovaná kancelář ředitelky školy do zadní části budovy v přízemí, která má vlastní vchod. Byly vymalovány všechny třídy, chodby, kuchyň a renovována i vstupní hala. Byla zrušena solná jeskyně a tím byl zvětšen prostor pro výtvarně - keramickou dílnu. Je naplánované vytvořit studovnu pro učitelky z bývalé kanceláře ředitelky.

Všechny učitelky mají odbornou kvalifikaci pro práci s dětmi v předškolním věku. Pedagogický sbor doplňují také asistenti, protože škola integruje děti se speciálními vzdělávacími potřebami.



1.3 Organizace vzdělávání

1.3.1 Přijímání dětí do předškolního vzdělávání

Do mateřské školy jsou zpravidla přijímány děti ve věku od 3 do 6 let. Od roku 2017 mají přednostní právo na přijetí děti, které v následujícím školním roce dosáhnou 5 let, protože pro ně je předškolní vzdělávání povinné. Na zbylá volná místa jsou přijímány děti podle vyhlášených kritérií, které jsou předem zveřejněny na webových stránkách školy. Zápis do mateřské školy probíhá zpravidla v měsíci květnu, a to v období od 2. do 16. května. Přesný termín a dobu zápisu určuje zřizovatel. Veškeré informace o zápisu jsou vždy zveřejněny na úřední desce a webových stránkách.

V případě přijetí dítěte se speciálními vzdělávacími potřebami je dítě zařazeno do třídy tak, aby byly splněny podmínky pro jeho vzdělávání. O přijetí dítěte rozhoduje ředitelka školy. Seznam přijatých dětí (pod registračním číslem) je zveřejněn na úřední desce a webových stránkách.

1.3.2 Charakteristika tříd

Děti jsou rozděleny do 4 heterogenních (věkově smíšených) tříd.



Po domluvě s rodiči jsou zohledněny přátelské a sourozenecké vztahy tak, aby byly splněny vzdělávací potřeby dětí. Snažíme se ve třídách dodržet přiměřený počet dětí různých věkových kategorií, taktéž i poměr chlapců a dívek.

Každé nově přijaté dítě prochází ve spolupráci s rodiči tzv. adaptačním programem, který trvá zpravidla 2 týdny. Adaptační program umožňuje každému dítěti si po krůčcích zvyknout na život v mateřské škole.

1.3.3 Režim dne

Provoz mateřské školy je zajištěn od 6:30 do 16:30 hod.

Režim dne je stanoven pouze rámcově a je flexibilně přizpůsobován momentálním situacím a potřebám dětí. Z tohoto důvodu jsou časy pouze orientační.

6:30 – 8:45	Příchod dětí, spontánní činnosti dětí, malování, výtvarná činnost, hry, řízená činnost učitelkou, ranní cvičení, zpívání ...
8:45 - 9:15	Ranní přesnídávka: děti se samostatně obsluhují
9:15 – 9:30	Činnosti ve třídě
9:30 – 11:30	Oblékání a pobyt venku
11:30 – 12:25	Hygiena a oběd
12:25 – 13:00	Některé děti odchází po obědě domů (12:30 – 12:45) a některé jdou odpočívat
13:00 – 14:15	Odpolední odpočinek
14:15 – 14:45	Odpolední svačina: děti se samostatně obsluhují
14:45 - 16:30	Hry ve třídě, v případě pěkného počasí aktivity na zahradě a odchod dětí

Během existence mateřské školy se vytvořily různé tradice a rituály:

- Ranní přivítání s učitelkou
- Oslava narozenin ve třídě
- Divadelní představení v MŠ i mimo ní
- Strašidelný den
- Mikuláš
- Vánoční besídka, vánoční nadílka
- Karneval
- Vítání jara
- Návštěva předškoláků na základní škole
- Pálení čarodějnic
- Den dětí
- Celodenní výlety na konci školního roku
- Zahradní slavnost- rozloučení s předškoláky

Děti mají možnost za úplatu navštěvovat:

- Předplavecký výcvik- pro předškoláky v 2. polovině školního roku
- Kroužek keramiky- v budově MŠ v odpoledních hodinách
- Výtvarný kroužek- v budově MŠ v odpoledních hodinách
- Děti na startu – pohybová příprava v budově MŠ v odpoledních hodinách

2 Charakteristika vzdělávacího programu

Vzdělávací program je zpracovaný na dobu 3 let a je každoročně vyhodnocovaný, případně doplňovaný a aktualizovaný. Vychází z programu Podpory zdraví MŠ a splňuje požadavky na moderní předškolní vzdělávání. Tento vzdělávací program je vytvořen na základě analýzy z vyplnění indikátorů neformálního kurikula podpory zdraví v MŠ celým pedagogickým sborem naší MŠ a dotazníkovým šetřením pro rodiče a z evaluace školního a třídních kurikul. Každá třída si na základě ŠVP vytváří svůj vlastní TVP.

2.1 Filozofie vzdělávacího programu a integrující principy

Naše mateřská škola se i nadále rozhodla pokračovat v programu Podpory zdraví, protože chápe a uvědomuje si, že zdraví není pouze nepřítomnost nemoci, ale také výsledek souladu harmonie fyzické a psychické stránky. Vychází z konkrétních podmínek, možností školy a potřeb dětí.

Škola se zaměřuje na výchovu a vzdělávání předškolních dětí od raného dětství tak, aby se naučily postojům, které spočívají v úctě ke zdraví a praktickým dovednostem chránícím zdraví. Vytváří prostředí, ve kterém se děti cítí bezpečně, spokojeně a ve kterém jsou vedeny k samostatnosti. Dále vytváří prostředí, které respektuje a podporuje zdraví i dalších lidí ve škole tzn. rodičů a zaměstnanců.

Vzdělávání dětí je vedeno hlavně formou prožitkového učení a tvořivé hry, které vznikají na základě samostatné činnosti, potřeby objevovat a dětské zvědavosti. Rozvoj je dětem umožněn v individuálních i skupinových činnostech.

Hlavním cílem MŠ je, aby dítě odcházelo maximálně rozvinuto na základě svých možností a zájmů po fyzické, psychické, ale i sociální stránce. Taktéž aby mělo osvojeno základní pravidla chování a základy životních hodnot.

Součástí vzdělávacího programu je i poskytování speciálně pedagogické péče dětem se speciálními vzdělávacími potřebami.

2.2 Dlouhodobé záměry rozvoje

Snažíme se i nadále o vytvoření kvalitní mateřské školy podporující zdraví. Naše dlouhodobé záměry jsou:

- Pokračovat v současném programu Podpory zdraví
- Vytvářet dětem podnětné prostředí a podporovat individualitu dětí
- Přirozenost při uspokojování potřeb (adaptace dětí, pitný režim...)
- Poskytování logopedické péče
- Zaměřit se na přípravu předškoláků do ZŠ
- Prohlubovat dobré vztahy (mezi dětmi, učitelkou a dětmi, učitelkou a rodiči, mezi zaměstnanci...)
- Zvýšit zájem rodičů o dění v MŠ - více společných akcí
- Podporovat zaměstnance k osobnímu rozvoji (literatura, semináře, webináře...)
- Rozvíjet a modernizovat technické podmínky školy
- Propagovat školu v tisku a jiných médiích
- Pravidelně zlepšovat a aktualizovat webové stránky školy
- Vytvořit studovnu pro učitelky

2.3 Metody a formy práce

Vzdělávání je uskutečňováno ve všech činnostech a situacích formou spontánních a řízených aktivit. Učitelka ve své práci efektivně a profesionálně využívá situační učení, prožitkové učení a kooperativní učení.

- Situační učení - učitelka využívá a vytváří různé situace z běžného života, aby dětem přiblížila a srozumitelně poskytla ukázky životních souvislostí .
- Prožitkové učení - učitelka učí děti prostřednictvím zkušeností a prožitků (co dítě prožije, to si lépe zapamatuje).
- Kooperativní učení - učitelka učí děti spolupracovat, rozvíjí jejich schopnost komunikovat.
- Spontánní sociální učení - učení nápodobou.

Při výuce se využívají tyto organizační formy práce:

- Frontální - výuka za účasti všech dětí
- Skupinová - spolupráce dětí
- Individuální - práce s jedním dítětem (snaha najít a podpořit jeho silné stránky, posílit a rozvinout jeho slabé stránky)

V procesu vzdělávání se používají metody slovní, názorné a praktické.

- Slovní - rozhovor, diskuze, motivace, popis, argumentace, kladení otázek a hledání odpovědí,...
- Názorné - předvádění a pozorování, práce s obrázky,...
- Praktické - napodobování, experiment, pokus,...

Další důležitou součástí vzdělávání v naší mateřské škole je komunitní kruh, společné vytváření pravidel a rituálů, které jsou v každé třídě graficky znázorněny.

2.4 Vzdělávání dětí se speciálními vzdělávacími potřebami a dětí nadaných

Rámcové cíle a záměry předškolního vzdělávání jsou pro vzdělávání všech dětí společné.

2.4.1 Vzdělávání dětí se speciálními vzdělávacími potřebami

Při vzdělávání dětí se speciálními vzdělávacími potřebami je třeba naplňovat a přizpůsobovat rámcové cíle a vzdělávací záměry tak, aby to maximálně vyhovovalo dětem, jejich potřebám i možnostem. Tyto děti mají podle §16 školského zákona právo na bezplatné poskytnutí podpůrných opatření. Realizaci podpůrných opatření provádí mateřská škola.

Podpůrná opatření se podle organizační, pedagogické a finanční náročnosti člení do pěti stupňů:

- 1. stupeň - uplatňuje škola i bez doporučení školského poradenského zařízení na základě plánu pedagogické podpory.
- 2. -5. stupeň - lze uplatnit pouze s doporučením Školského poradenského zařízení (ŠPZ). Děti se vzdělávají na základě Plánu pedagogické podpory nebo Individuálního vzdělávacího plánu (IVP), který vypracovává škola podle doporučení ŠVP.

Mateřská škola se školským poradenským zařízením spolupracuje a je určena učitelka, která tuto spolupráci zajišťuje.

Podmínky pro vzdělávání dětí se speciálními vzdělávacími potřebami:

- Úprava (snížení) počtu dětí ve třídě.
- Specifické pomůcky a didaktický materiál.
- Bezpečnost dítěte v MŠ.
- Přítomnost asistenta pedagoga podle stupně podpůrných opatření a na základě doporučení SPC.
- Další vzdělávání učitelů v odpovídající oblasti.
- Profesionální přístup všech zaměstnanců MŠ.

2.4.2 Vzdělávání dětí nadaných

Každé dítě je samo o sobě individualita a jeho nadání je velmi těžké identifikovat. Nadaným žákem se ale rozumí jedinec, který při adekvátní stimulaci vykazuje ve srovnání s vrstevníky vysokou úroveň v jedné či více oblastech rozumových schopností, intelektových činností či v pohybových, manuálních, uměleckých nebo sociálních dovednostech.

Pro dítě nadané i mimořádně nadané vytváří naše mateřská škola podmínky, aby co nejvíce využila jeho potenciál s ohledem na jeho individuální možnosti. Zajišťuje pestrost a rozmanitost běžné vzdělávací nabídky.

Zjišťování mimořádného nadání provádí Školské poradenské zařízení ve spolupráci s mateřskou školou. Škola dále zajistí realizaci všech potřeb podle podpůrného opatření pro maximální podporu nadání podle individuálních vzdělávacích potřeb v rozsahu od 1. do 4. stupně. Vzdělávání nadaných dětí probíhá v běžné heterogenní třídě.

2.4.3 Vzdělávání dětí od dvou do tří let

Vzdělávání dětí od dvou do tří let je zajištěno v úzké spolupráci s rodiči. Pro tyto děti je návštěva mateřské školy první sociální zkušenost mimo rodinný okruh, která se projevuje citovou vazbou na dospělou osobu. Děti od dvou do tří let mají většinou jiné potřeby než starší děti. Zajišťujeme jim stálý denní režim, emoční podporu, pocit bezpečí, věkově přiměřené

hračky, didaktické pomůcky a dostatečně podnětné prostředí. Učí se především hrou, nápodobou, prožitkovým a situačním učením. Jsou vzdělávány v běžné heterogenní třídě.

2.4.4 Jazyková příprava pro děti s nedostatečnou znalostí českého jazyka

Jedná se o vzdělávání dětí - cizinců nebo dětí z jiného jazykového a kulturního prostředí, které dostatečně neovládají český jazyk. Tyto děti mají ze zákona nárok na bezplatnou jazykovou přípravu. V kolektivu je jejich jazyková bariéra znevýhodněním, proto je potřeba jim věnovat zvýšenou pozornost. Přizpůsobujeme didaktické postupy tak, aby dítě bylo cíleně podporováno v osvojení českého jazyka. V případě, že mateřskou školu navštěvují 4 děti v povinném předškolním vzdělávání s nedostatečnou znalostí českého jazyka, zřídí ředitelka školy skupinu pro bezplatnou jazykovou přípravu. Jako podpůrný materiál je využíváno Kurikulum češtiny jako druhého jazyka pro povinné předškolní vzdělávání.

3 Neformální kurikulum

Pro úspěšné plnění našich výchovně vzdělávacích cílů, musíme nejdříve naplňovat oba integrující principy programu podpory zdraví a 12 zásad podpory zdraví MŠ.

3.1 Integrující principy programu podpory zdraví

Programem podpory zdraví se prolínají dva důležité, vzájemně se doplňující principy.

1. Respekt k přirozeným lidským potřebám jednotlivce

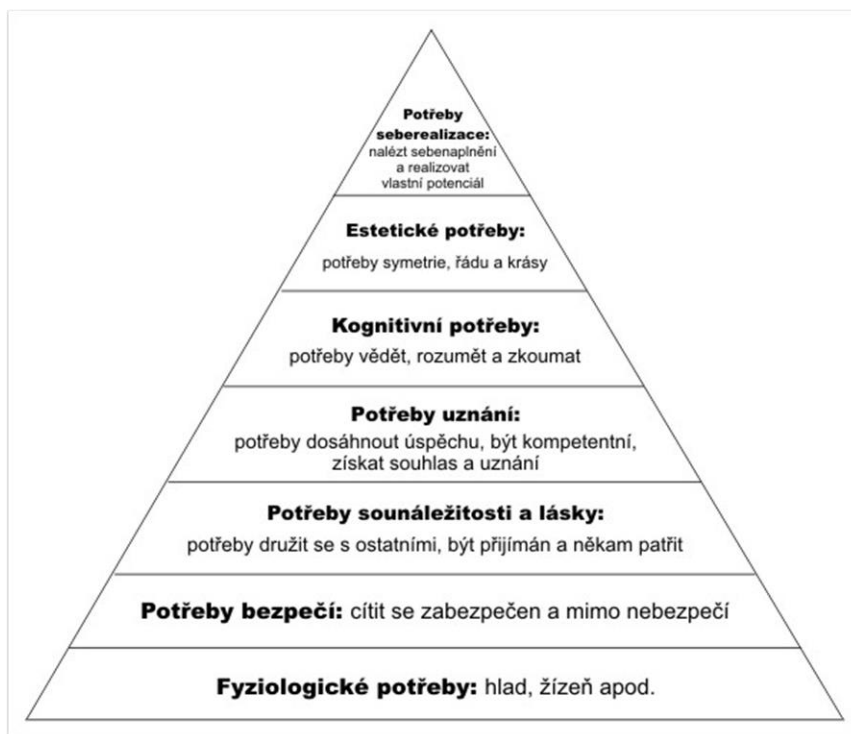
Potřeba je nárokem jednotlivce vůči prostředí. Potřebou je člověk motivován. Potřeby nám pomáhají udržet základní životní funkce a žít plnohodnotný život. Neuspokojování potřeb (nebo některé potřeby) vede k omezení nebo narušení výměny hodnot – jakýchkoli – což má za následek negativní citový prožitek, kterému se říká frustrace.

Naše dlouhodobé cíle:

- Respektovat potřeby dětí (lidské, vývojové, individuální), reagovat na ně a napomáhat v jejich uspokojování.
- Rovnocenné postavení dětí, v případě nerovnosti ihned vyřešit.
- Uvědomovat si zdraví jako cílovou hodnotu.
- Reflektovat projevy nespokojování potřeb.
- Vyloučit nezdravou soutěživost.

- Uplatňovat pedagogický styl s nabídkou - aktivní spoluúčast a samostatné rozhodování dítěte.
- Zajistit dostatek spontánního pohybu.
- Vytváření společných pravidel a rituálů.
- Vytváření pohodového a klidného prostředí všemi zaměstnanci (vzájemná důvěra, úcta, empatie, solidarita).
- Spolupráce s rodiči.

Při výchově a vzdělávání dětí vycházíme z modelu přirozených lidských potřeb, který vytvořil A. Maslow. Jeho třídění lidských potřeb je univerzální a hodí se na každého z nás.



2. Rozvíjení komunikace a spolupráce

Uspokojování potřeby komunikace je tak stěžejní, že bez ní se dítě nemůže rozvinout v plnohodnotnou lidskou bytost. Ke komunikaci má lidský jedinec určité vrozené předpoklady, ale je známo, že se může rozvíjet jedině tehdy, má-li příležitost komunikovat s druhými.

Naše dlouhodobé cíle:

- Přirozená komunikace a respektování pravidel komunikace a naslouchání.
- Dávat prostor k vyjádření.

- Dodržovat oční kontakt při komunikaci.
- Zařazovat kooperativní hry systematicky a pravidelně.
- Zařazovat činnosti logopedické prevence.
- Sledovat u dětí slovní zásobu, výslovnost, gramatickou správnost řeči.
- Spolupráce s logopedem.

3.2 Dvanáct zásad podpory zdraví v MŠ

1. Učitelka podporující zdraví

Učitelka je v bezprostředním kontaktu s dětmi po celou dobu jejich pobytu ve škole, proto je nelehkým úkolem učitelky vytvářet vzor zdravého životního stylu.

- Být dobrým vzorem pro děti, rodiče, ale i ostatní zaměstnance školy.
- Mít zájem o vzdělávání (návštěva seminářů, webinářů, čtení odborné literatury...), učení se navzájem.
- Jednat empaticky a asertivně.
- Vytvářet a dodržovat rituály a tradice třídy i celé školy.
- Prevence syndromu vyhoření.
- Respektovat potřeby dětí i ostatních zaměstnanců.

2. Věkově smíšené třídy

Věkově smíšené třídy jsou vhodným a přirozeným prostředím pro děti a jejich socializaci.

- Heterogenní třídy s rovnoměrným zastoupením všech věkových skupin a pohlaví.
- Přihlížet při zařazování dětí do tříd k přání rodičů (sourozenci, kamarádi).
- Třídy vybaveny nábytkem respektujícím výšku dětí.
- Podporovat vzájemnou spolupráci a pomoc mezi dětmi.
- Začlenit do kolektivu cizojazyčné děti a děti s integrací (s pomocí asistenta pedagoga).
- Pomocť starším dětem přijmout roli průvodce, ochránce a pomocníka pro mladší a nově příchozí děti.

3. Rytmická řád života a dne

Denní řád dne v mateřské škole je dostatečně pružný. Reaguje na individuální možnosti dětí a jejich aktuální potřeby.

- Seznamovat rodiče s režimem dne.
- Respektovat u dětí postupné seznamování a přizpůsobování s režimem dne.
- Spolupracovat s rodinou při adaptaci dětí.
- Vytvářet organizaci dne podle individuálních potřeb dětí.
- Dodržovat pravidelné 3 hodinové intervaly mezi jídly.
- Vytvářet pravidelné rituály ve třídě.

4. Tělesná pohoda a volný pohyb

Potřeba pohybu je vrozená a velmi intenzivní. Přináší dětem radost a je nepostradatelná pro jejich správný vývoj.

- Zajišťovat dostatek pohybu spontánního i řízeného.
- Zajišťovat dostatek náradí i pomůcek pro pohyb jak ve třídě, tak i na zahradě.
- Při pobytu venku využívat nedaleký les Borovina.
- V případě příznivého počasí využívat pobyt venku pro výchovně vzdělávací činnosti.
- Zařazovat cvičení každý den.
- Rozvíjet sebeobslužné návyky.

5. Zdravá výživa

Zdravá výživa dítěte vytváří pocit pohody a podílí se na současném i budoucím zdraví. Působí preventivně proti chorobám a podporuje odolnost organismu.

- Poskytovat dětem zdravou, pestrou a vyváženou stravu.
- Zařazovat zdravé a plnohodnotné potraviny.
- Dodržovat přesné doby mezi výdeji jídel.
- Upevňovat u dětí správné držení příboru.
- Zjišťovat od rodičů stravovací návyky dětí.
- Nenutit děti do jídla.

- Ve výjimečných případech (zdrav. důvody) umožnit rodičům donést do MŠ vlastní stravu.
- Zajišťovat pitný režim po celý den.
- Seznamovat děti se zdravými a nezdravými potravinami.

6. Spontánní hra

Hra je základní formou lidské aktivity a pro děti je nezastupitelnou potřebou v jeho rozvoji. Je započatá dobrovolně a nemá žádný výsledek ani produkt.

- Zajišťovat dostatek prostoru a času pro spontánní hry.
- Poskytovat dětem širokou nabídku her a činností, ale výběr ponechat dětem.
- Zajišťovat bezpečnost při volné hře a jiných činnostech.
- Nabízet spontánní činnosti souběžně se řízenými.
- Společně vytvářet pravidla pro hry a úklid hraček na začátku roku.
- Vymezit prostor pro výstavu staveb a výrobků, pro rozehranou hru.
- Kooperace starších a mladších dětí při hře a jiných činnostech.

7. Podnětné věcné prostředí

Mateřská škola je životním i pracovním prostředím pro děti, učitelky i ostatní zaměstnance. Ovlivňuje jejich zdravotní i psychický stav.

- Zajišťovat průběžně údržbu a pravidelně kontrolovat budovu MŠ a zahradu MŠ.
- Veškerý nábytek i hygienické zařízení jsou přizpůsobeny výšce dětí všech věkových kategorií.
- Přizpůsobovat veškeré vybavení věkově smíšeným třídám.
- I nadále doplňovat a obnovovat didaktické pomůcky, vzhledem k aktuálním potřebám.
- Samostatnost při využívání hraček a dodržování pravidel při jejich používání.

8. Bezpečné sociální prostředí

Kvalita sociálního prostředí zpětně ovlivňuje sociální klima školy a odráží společenské prostředí.

- Vytvářet pozitivní, pohodové a bezpečné prostředí.
- Vytvářet partnerské vztahy (mezi dětmi, zaměstnanci i rodiči) na základě úcty, důvěry a spolupráce.
- Jednat empaticky.
- Oceňovat děti.
- Zdůrazňovat dětem důležitost pravidel společného soužití.
- Vést děti k úctě a porozumění k osobám jiných etnických kultur a k lidem se zdravotním či jiným postižením.
- Podporovat děti ke spolupráci.
- Řešit vzniklé konflikty na základě dohodnutých pravidel.
- Všimnout si projevy nevhodného chování, šikany, ponižování.
- Vést děti k pomoci druhým.

9. Participativní a týmové řízení

Zdravé prostředí budují všichni uvnitř i vně školy, ale klíčovou úlohu má v tomto procesu ředitelka školy. Ve vztahu k veřejnosti zodpovídá za vzdělávací činnost, za koncepci podpory zdraví a za výsledky školy.

- Jsou vymezeny povinnosti a pravomoci každého zaměstnance školy.
- Na ŠVP spolupracuje ředitelka se všemi učitelkami.
- Vnímat důležitost komunikace.
- Vnitřní informační systém je zajištěn formou osobní komunikace, telefonické komunikace a přes e-mail.
- Umět přijímat kritiku a pracovat s chybou.
- Předávat si informace získávané dalším vzděláváním učitelek.
- Motivovat a podporovat zaměstnance k dobře odvedené práci, spolupráci, k vzájemným hospitacím.
- Podporovat spolupráci mezi jednotlivými třídami.
- Pracovat systematicky a podle pravidel.
- Organizovat společné akce celé školy.

10. Partnerské vztahy s rodiči

Spolupráce s rodiči je velmi důležitá. Je založena na základě vzájemné tolerance, partnerství a otevřenosti.

- Seznamovat rodiče s programem podpory zdraví.
- Pravidelně konzultovat a informovat rodiče o výsledcích výchovy a vzdělávání.
- Organizovat třídní schůzky pro rodiče nově příchozích dětí před začátkem školního roku.
- Využívat rodiče a jejich aktivit při organizování společných akcí tříd a školy.
- Reagovat na přání rodičů.
- Spolupracovat s rodiči na základě vzájemné důvěry, partnerství a tolerance.
- Informovat rodiče o organizačních změnách a akcích na webových stránkách školy.
- Řešit společně s rodiči připravenost dětí do ZŠ a v případě potřeby poskytnout rodičům kontakty na odborná pracoviště.

11. Spolupráce mateřské školy se základní školou

Nástup dítěte do základní školy je výrazným mezníkem v jeho životě. Předpokladem úspěšného zvládnutí této změny je určitý stupeň tělesného, duševního a sociálního rozvoje dítěte.

- Spolupracovat se ZŠ v okolí naší MŠ.
- Každoročně organizovat návštěvu ZŠ s předškoláky.
- Každoročně organizovat schůzku s učitelkou 1. stupně ZŠ pro rodiče předškoláků.

12. Začlenění mateřské školy do života obce

Mateřská škola je vždy součástí komunity obce.

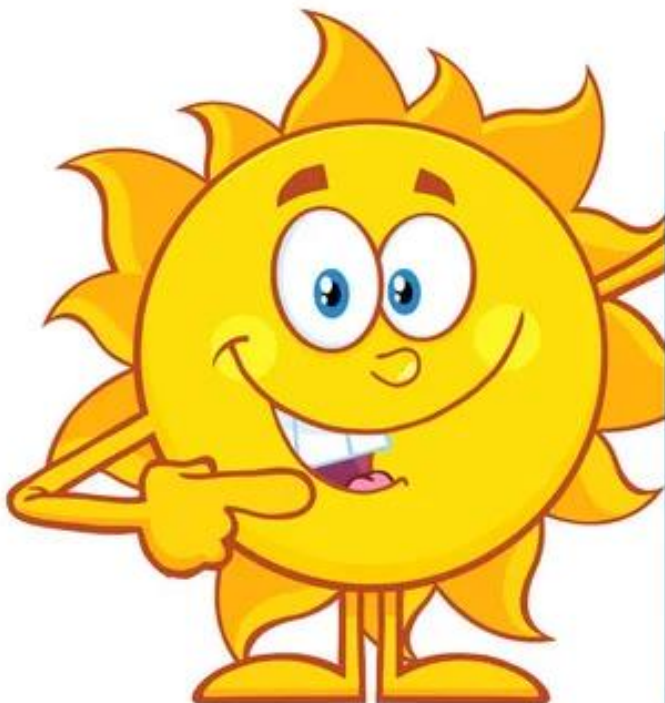
- Zapojování do mnoha akcí v rámci města - výtvarné soutěže, výstavy, adventní trhy, zdobení adventního stromu.
- Spolupráce s Hasičským záchranným sborem Kladno, Policií Kladno, Středočeskou vědeckou knihovnou Kladno.
- Výlety do blízkého okolí.
- Seznamovat děti s místními pověstmi.

- Pravidelně aktualizovat webové stránky MŠ.
- Využívat datovou schránku pro komunikaci s veřejnou správou.
- Účastnit se významných událostí obce.

4 Formální kurikulum

Vzdělávací program má celoroční téma a je rozdělen do pěti podtémat. Tato témata se prolínají do běžného života a vytváří propojený celek očekávaných výstupů (kompetencí). Směřují dítě k tomu, aby vědělo, jakou hodnotu má zdraví.

Celoroční téma: „Sluníčko se na nás směje, hraje si a objevuje“



Podtémata:

- ❖ Sluníčko a odraz v zrcadle
- ❖ Sluníčko a kamarádi
- ❖ Sluníčko průzkumníkem
- ❖ Sluníčko ví, proč a jak
- ❖ Sluníčko pečuje o své zdraví

Podtéma 1: „Sluníčko a odraz v zrcadle“

Důraz je kladen na vybudování vlastní identity, uvědomění si vlastního prožívání, vytvoření postojů k sobě samému a na zdravé sebehodnocení přiměřené věku předškolního dítěte. Rozlišuje možné role, seznamuje se s lidským tělem, rozlišuje pohlaví, poznává části těla a jeho funkce.

Zaměřuje se na oblast biologickou a psychologickou.

Kompetence:

K1/1 Má základní poznatky o lidském těle a jeho hlavních funkcích.

K1/5 Má zájem pochopit jevy kolem sebe v jejich souvislostech, dovede se ptát.

K3/2 Ví, že když řešení problémů přesahuje jeho síly, má se obrátit o pomoc na osobu ze svého nejbližšího okolí.

K3/3 Rozvíjí své poznávací funkce a dovednosti.

K3/4 Umí se citově vyrovnat s novými situacemi.

K4/2 Dovede označit svoje potřeby (tělesné, psychické, sociální, etické), přizpůsobit jim své chování.

K4/6 Umí vyjádřit, co se mu líbí, co ne, vysvětlit proč.

K5/1 Poznáváním sebe samého vytváří pravdivý obraz o sobě, o své identitě, vlastnostech (temperament), sklonech a schopnostech.

K5/2 Snaží se ovládat intenzitu emocí, které by škodily jemu nebo okolí.

K5/4 Chápe, že lidé mají různé pocity, emoce a city, dovede je rozpoznávat a pojmenovat.

K5/8 Dovede požádat o pomoc, když je v nouzi.

Příklady činností: cvičení s balančními míči, dechová cvičení, dramatická cvičení, mapování a měření těla, pohybové hry, prohlížení se v zrcadle, smyslové hry, relaxační cvičení, zdolávání překážek, cvičení na nářadí, práce s literárními texty, spontánní pohybové aktivity, vyhledávání v encyklopediích, nácvik chůze ve dvojicích, smyslové hry, řešení modelových situací, pohyb s hudbou, zpěv, rytmizace, hádanky, výtvarné a pracovní činnosti, psychomotorické hry, sezonní cvičení, námětové hry, hry s mozaikami, básněmi, říkadly, jazykové hry na rozšíření slovní zásoby, navlékání korálků, konstruování...

Podtéma2: „Sluníčko a kamarádi“

Důraz je kladen na poznávání změn a dějů ve společenství, kde žije (rodina, MŠ), seznamování s různými profesemi, pěstování tolerance vůči jakékoliv odlišnosti, řešení vzniklých situací a přijímání odpovědnosti, chápání nutnosti komunikovat a dodržovat pravidla, budování přátelských vztahů (mezi dětmi, mezi dětmi a dospělými, spolupráce s dalšími institucemi).

Zaměřuje se na oblast interpersonální.

Kompetence:

K3/5 K problémům přistupuje aktivně, organizuje své činnosti, nečeká, že jeho problémy bude řešit někdo jiný.

K3/6 Řeší jednoduché problémy, má představu o tom, že většinu problémů může řešit více způsoby.

K5/5 Dovede sdělovat události a příhody, které se mu staly.

K5/7 Má zvnitřněnou potřebu řádu, aktivně se podílí na tvorbě pravidel, přijatá pravidla se snaží plnit.

K6/1 Má vytvořené základní návyky společenského chování.

K6/2 Je ochotno vysvětlovat svůj názor i naslouchat druhým.

K6/3 Dovede se vyjádřit a domluvit s dětmi i dospělými.

K6/4 Je schopno elementární spolupráce ve dvojici, ve skupině dětí.

K6/5 Chová se vstřícně a nabízí pomoc tam, kde vidí, že je třeba.

K7/2 Prožívá vztah k lidem, sounáležitost s různými společenstvími.

K7/3 Chová se vstřícně a je ochotné pomoci tam, kde je třeba, zvládá jednoduché činnosti v péči o nejbližší prostředí a potřeby druhých.

Příklady činností: hry zaměřené na rozvoj řeči (jazykové hry, gymnastika mluvidel, sluchová cvičení, artikulační cvičení, skládání rýmů), vyprávění zážitků, kooperativní hry, řešení modelových situací, práce s obrazovým materiálem, práce s encyklopediemi, námětové hry, stolní nesoutěživé hry, vyřizování vzkazů, hry s loutkami, úklid hraček, využívání rozpočítadel, dramatická cvičení, vytváření piktogramů dohodnutých pravidel...

Podtéma 3: „Sluníčko průzkumníkem“

Důraz je kladen na podporu dětské zvědavosti, potřebu objevovat a zkoumat, poznávat nové. Získávání poznatků o prostředí přírodním a společenském a o vztazích v těchto prostředích, uvědomění si změn v přírodě, dějů kolem nás, počasí, osvojení si některých praktických dovedností. Zaměřuje se na přírodu živou, seznamování se základními přírodopisnými a zeměpisnými pojmy, získávání poznatků o světě rostlin, stromů, zvířat a s jejich proměnami a vývojem.

Zaměřuje se na oblast environmentální.

Kompetence:

K1/4 Rozlišuje lidské aktivity na ty, které mohou zdraví člověka, přírody podporovat, a ty, které mohou zdraví poškozovat.

K1/5 Má zájem pochopit jevy kolem sebe a jejich souvislosti, dovede se ptát.

K1/7 Uvědomuje si, že lidé jsou různí a liší se podle řady znaků (pohlaví, věku, jazyka, kultury, etnika, rasy, náboženství, sociálního zázemí, životní úrovně).

K2/2 Rozlišuje dobro a zlo a dovede obě etické kategorie vidět ve vztahu ke zdraví.

K2/5 Podporuje konkrétními činnostmi vlastní zdraví a zdraví ostatních, přírody.

K3/1 Je zvědavý, má touhu poznávat.

K7/1 Chce poznávat své okolí, svět.

K7/2 Prožívá vztah k lidem, sounáležitost s různými společenstvími.

K7/5 U druhých respektuje a toleruje potřeby a individuálně odlišné způsoby jejich uspokojování.

K7/6 Má zájem pochopit jevy kolem sebe, ptá se.

K7/7 Prožívá vztah k přírodě, sounáležitost s přírodou neživou i živou.

K7/8 Ochraňuje přírodu, cítí k ní odpovědnost a úmyslně ji nepoškozují.

Příklady činností: prohlížení encyklopedií, pozorování a třídění, poslech pohádek, vyprávění příběhů na pokračování, práce s obrazovým materiálem, experimenty, divácká účast na slavnostech v obci, hra s glóbusem, sběr, třídění a zpracování materiálů a přírodnin...

Podtéma 4: „Sluníčko ví, proč a jak“

Důraz je kladen na rodinu, domov, mateřskou školu a na zdravé prostředí, v němž člověk žije, a které ovlivňuje svým chováním. Seznámení s lidovými tradicemi, tradičními i novodobými svátky, vytváření vlastních školních tradic. Uvědomění si, že svým aktivním přístupem, chováním a přičiněním, se můžou věci měnit. Získávání poznatků o České republice a cizích zemích.

Zaměřuje se na oblast sociálně-kulturní.

Kompetence:

K2/2 Rozlišuje dobro a zlo a dovede obě etické kategorie vidět ve vztahu ke zdraví.

K3/1 Je zvědavý, má touhu poznávat.

K4/5 Dovede vyvinout úsilí, pokud chápe smysl své činnosti, vytrvá u ní, dokončuje ji.

K4/6 Umí vyjádřit, co se mu líbí, co ne, vysvětlit proč.

K5/6 Komunikuje, dokáže se dohodnout i v případě problémové situace.

K5/8 Dovede požádat o pomoc, když je v nouzi.

K5/9 Dovede zvládnout jednoduché zátěže a překážky.

K6/1 Má vytvořené základní návyky společenského chování.

K6/5 Chová se vstřícně a nabízí pomoc tam, kde vidí, že je třeba.

K6/6 Chápe, že svým chováním a skutky nemá omezovat druhého, dbá pravidel soužití.

K6/7 Uvědomuje si, že svým chováním může spoluvytvářet prostředí pohody.

K7/1 Chce poznávat své okolí, svět.

K7/4 Uvědomuje si, že každý má nějaká práva a povinnosti.

Příklady činností: využívání encyklopedií, společné výlety, zpěv, hudební činnosti, pravidelné vykonávání určitých povinností, diskuzní kruh, společné sledování divadelního představení v mateřské škole, improvizované hraní divadla, kladení otázek a hledání odpovědí, využívání rozpočítadel, společné oslavy, vyřizování vzkazů, námětové hry, pozorování činností zaměstnanců mateřské školy, prohlížení rodinných fotografií, práce s literárními texty, prohlížení třídních fotografií, výroba dáreků...

Podtéma 5: „Sluníčko pečuje o své zdraví“

Důraz je kladen na osvojení postojů k vlastnímu zdraví a základů návyků zdravého životního stylu. Poznávání rizik a nebezpečných vlivů, která ohrožují zdraví, pečování o duševní a tělesnou pohodu. Prostřednictvím prožitkového učení je kladen důraz na rozvoj a zlepšování pohybové zdatnosti a obratnosti. Seznámení se s osobní hygienou, zdravým stravováním, významem pohybu, se základy první pomoci a odpovědnosti za vlastní zdraví.

Zaměřuje se na oblast biologickou.

Kompetence:

K1/1 Má základní poznatky o lidském těle a jeho hlavních funkcích.

K1/2 Vnímá, že člověk může mít potíže se zdravím tělesným, ale také duševním, a že tyto potíže spolu mohou souviset.

K1/3 Rozumí tomu, že způsob, jakým se člověk chová a žije, má vliv, špatný nebo dobrý, na jeho zdraví.

K1/6 Má vytvořenou představu o pojmu závislost a o věcech, které ničí zdraví a zkracují život člověka (cigarety, alkohol, drogy, hry na automatech).

K2/1 Vnímá, že všechno na světě má vztah ke zdraví, buď ho podporuje, nebo poškozuje.

K2/3 Chápe, že zdraví není samozřejmost a musí je chránit.

K2/4 Chápe, že když je člověk nemocen (krátkodobě, dlouhodobě, akutně, chronicky), nemůže dělat řadu věcí, které dělá rád a které patří k jeho životu.

K2/6 Má vytvořenou představu o zdravé životosprávě.

K3/7 Nemá obavu ze změny, přijímá ji jakou běžnou součást života.

K4/1 Má vytvořeny základní návyky sebeobsluhy a osobní hygieny.

K4/3 Odhaduje rizika ohrožující jeho zdraví a bezpečnost.

K4/4 V běžných životních situacích předvídá následky a přijímá konkrétní důsledky svých činů, svého chování.

Příklady činností: cvičení na náradí, cvičení s balančními míči, dechová cvičení, každodenní pohyb v přírodě, každodenní provádění pravidelně se opakujících úkonů hygieny, stolování a sebeobsluhy, pohyb s hudbou, zpěv, rytmizace, přirozená cvičení, sezonní hry, smyslové hry, spontánní pohybové aktivity, relaxační cvičení, vyhledávání v encyklopediích, výtvarné a pracovní činnosti, práce s literárními texty, úklid po sobě použitého nádobí, pomoc dětem mladším, tematické vycházky, třídění a přiřazování potravin, dramatická cvičení, hledání odpovědí na otázky typu „Co by se stalo, kdyby...“, řešení modelových situací, účast při ošetření drobných úrazů dětí v mateřské škole, vyprávění zážitků ve spojitosti s nehodou, s nemocí, s pobytem v nemovitosti, využívání dopravního hřiště...

4.1 Pravidla pro tvorbu třídních kurikul

Na základě ŠVP si pedagogové připravují svůj třídní vzdělávací program, aby svým obsahem odpovídal věku, možnostem, zájmům a potřebám dětí konkrétní třídy a svou formou způsobu práce pedagogů.

Třídní kurikulum vychází:

- Ze ŠVP
- Z diagnostiky dětí
- Podle aktuálních situací, aktivit, tradic a oslav v MŠ
- Z evaluace předchozího třídního kurikula a sebehodnocení učitelek
- Z přání dětí

Pravidla pro tvorbu třídního kurikula:

- Učitelky vytváří třídní kurikulum v pěti oblastech (biologická, psychologická, environmentální, sociálně- kulturní a interpersonální).
- Podle aktuální situace, na základě zájmů a potřeb dětí nebo událostí ve škole, učitelky společně zvolí téma pro nastávající období.
- Vytvoří vzdělávací nabídku pro každou třídu specificky.
- Vymezí, které kompetence a dílčí cíle budou naplňovány (pracují s knihou „Kurikulum podpory zdraví v mateřské škole“, z roku 2006).
- Při výběru pedagogických metod učitelky respektují principy mozkově kompatibilního učení: smysluplný obsah, dostatek času, možnost volby, okamžitá zpětná vazba, nepřítomnost ohrožení.
- Obsah třídního kurikula tvoří rozpracovaná podtémata nebo konkrétní situace, ke kterým dochází v každé třídě a realizace musí nést znaky prožitkového učení (spontaneita, objevnost, komunikativnost, celostnost, prostor pro aktivitu a tvořivost, konkrétní činnosti).
- Vypracovaný plán je doplněn plánem nabídky činností.
- Po ukončení probírané tematické části je provedena její evaluace.

5 Evaluace

Evaluace je průběžným procesem, který doprovází tvorbu a realizaci kurikula ve škole i ve třídě. Jejím úkolem je zabývat se výsledky vyhodnocení třídních kurikul a řešit problémy, které z toho vyplývají pro třídy i pro školu.

- je prováděna na základě stanovených indikátorů INDI MŠ
- probíhá pravidelně a systematicky
- ředitelka aktualizuje soubor dotazníků a tabulek INDI MŠ
- učitelky požádají o spolupráci zákonné zástupce dětí a dají jim dotazník k vyplnění
- ve vstupní hale se nachází sběrný box pro odevzdání anonymních dotazníků jak od zákonných zástupců, tak i od učitelek
- ředitelka společně se zástupkyní ředitelky vyhodnotí anonymní dotazníky
- podle výsledků plánují další činnosti školy

Autoevaluace probíhá na 3 úrovních:

- Na úrovni jednotlivců: sebehodnocení učitelky se provádí 1x ročně a ukazuje učitelce, zda vytvořené podmínky, zvolený přístup a činnosti přispívají ke zdravému rozvoji dítěte.
- Na úrovni třídního kurikula: každodenní vyhodnocení pedagogické činnosti, zpětná vazba k tematické části (provádí se po jejím ukončení a hodnotí se, zda zvolené činnosti a metody pomohly k naplnění dílčích cílů). Tyto formy hodnocení jsou podkladem pro hodnocení třídního kurikula.
- Na úrovni školního kurikula: kontrolní a hospitační činnost (provádí ředitelka MŠ), hodnotící zpráva (vypracovává ředitelky školy společně s učitelkami po uplynutí školního roku).

Oblasti hodnocení:

1. Průběžné hodnocení denních výchovně – vzdělávacích aktivit
 - Může probíhat formou zápisů učitelek do třídních knih nebo do třídního vzdělávacího plánu.
 - Kontroluje zástupkyně ředitelky.
2. Hodnocení tematické části
 - Probíhá po ukončení tematické části.

- Provádí se 1x týdně.
- Zapisuje se do Evaluační knihy.
- Kontroluje zástupkyně školy.

3. Diagnostika a portfolium dětí

- Při nástupu dítěte do MŠ vyplňují zákonní zástupci informační dotazník o dítěti.
- Učitelky si vedou zápis výsledků individuální práce s dětmi, která probíhá průběžně.
- Zápisy o pokrocích se provádějí 4x ročně.
- Do portfolia se zakládají pracovní listy i obrázky dětí, které slouží k diagnostice.
- Portfolium slouží jako podklad pro konzultaci s rodiči, kteří do něj můžou kdykoliv nahlížet.
- Kontroluje zástupkyně školy.

4. Třídní hodnocení školního kurikula a naplňování jeho zásad

- Hodnocení naplnění 2 integrujících principů a 12 zásad (Neformální kurikulum).
- Hodnocení úrovně třídy, diagnostik a portfolií dětí.
- Hodnocení třídní dokumentace.
- Celkové hodnocení provádí ředitelka MŠ společně s učitelkami na poradě.

5. Hodnocení rodičů

- Formou předem připraveného dotazníkového šetření zpracovaného podle kritérií INDI MŠPZ hodnotí rodiče mateřskou školu, práci ředitelky MŠ a práci učitelek.

6. Hospitační činnost ředitelky MŠ

- Ředitelka provádí na základě předem stanovených kritérií.
- Je zaměřena na plnění zásad Neformálního kurikula a na práci s Formálním kurikulem.
- Získané informace zapisuje ředitelka do hospitačních záznamů.
- O výsledcích hospitační činnosti jsou učitelky seznámeny po jejím ukončení a vyhodnocení.

7. Sebehodnocení učitelek

- Provádí se 1x ročně.
- Učitelky provádějí sebehodnocení na základě připraveného dotazníkového šetření zpracovaného podle kritérií INDI MŠPZ.

8. Hodnocení školního kurikula

- Provádí se 1x za 3 roky.
- Provádí se podle kritérií INDI MŠPZ.
- Zpracovává celý pedagogický tým.

- Na základě výsledků a hodnocení se stanovují cíle pro další období.

6 Závěr

Školní vzdělávací program pro předškolní vzdělávání je závazným dokumentem pro práci školy od 1. 9. 2023. Je dostupný v tištěné podobě i zveřejněn na internetových stránkách školy. Školní vzdělávací program je následně rozpracován do Třídních vzdělávacích programů, které jsou k dispozici ve třídách.