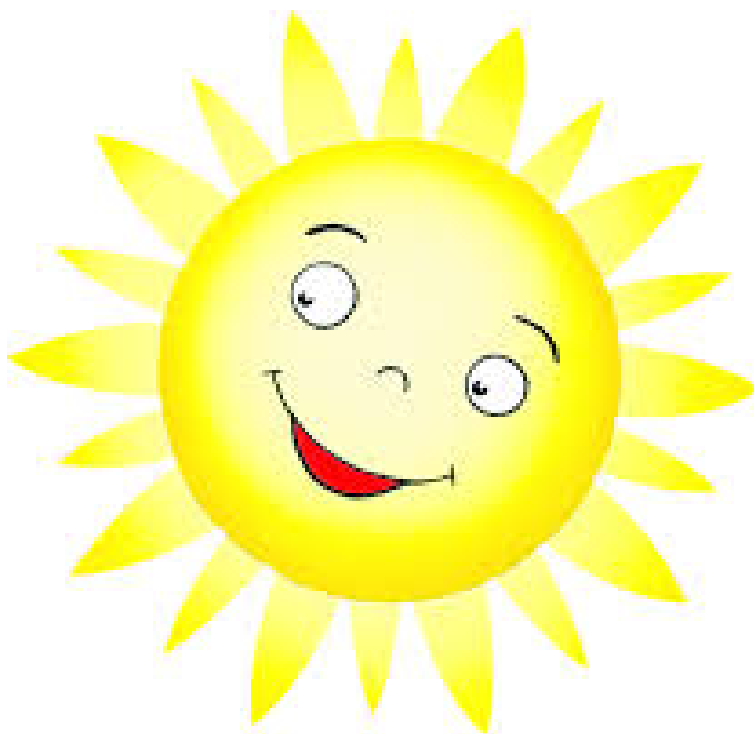


# ŠKOLNÍ ŘÁD MATEŘSKÉ ŠKOLY UPRAVENÝ

## I VZHLEDEM K OPATŘENÍ COVID – 19

č.j.	Účinnost od: 1.9.2020
Zkartační znak: A10	Zpracovala: Jana Maťátková
Pedagogická rada projednala dne:	IČO: 61894222



Mateřská škola Sluníčko Kladno, Pařížská 2204  
Školní řád mateřské školy

**Obsah:**

- I. Práva a povinnosti dětí a jejich zákonných zástupců, vztahy s pedagogickými pracovníky.**
- II. Pravidla vzájemných vztahů s pedagogickými i nepedagogickými pracovníky.**
- III. Provoz a vnitřní režim mateřské školy.**
- IV. Práva a povinnosti mateřské školy.**
- V. Podmínky a zajištění bezpečnosti a ochrany zdraví dětí.**
- VI. Postup při realizaci podpůrných opatření u dětí se speciálními vzdělávacími potřebami.**
- VII. Podmínky zacházení s majetkem MŠ.**
- VIII. Povinné předškolní vzdělávání.**

Mateřská škola Sluníčko Kladno, Pařížská 2204  
Školní řád mateřské školy

**I. Práva a povinnosti dětí a jejich zákonných zástupců, vztahy s pedagogickými pracovníky**

***Práva dětí:***

- individuálně uspokojovat své potřeby;
- užívat spontánně celé prostředí třídy;
- účastnit se aktivit nabízených učitelkou
- podílet se na plánování programu a rozhodování ve společných záležitostech;
- vyjádřit svůj názor, nesouhlas;
- podílet se na tvorbě pravidel soužití;
- poskytnutí podpůrných opatření;
- laskavé, vlídné, vstřícné a trpělivé jednání ze strany pedagoga;
- na opakovanou edukaci ze strany školy, v rovině prevence šíření infekčních chorob a dodržování pravidel osobní hygieny;
- na vytváření prostředí ze strany mateřské školy, pro dodržování zásad hygieny;
- na prostředí, ve kterém se předchází šíření infekčních chorob a dodržují se v rámci možností mateřské školy a v souladu s platnými právními předpisy hygienická opatření a požadavky na zákonné zástupce dětí;
- na ochranu zdraví a bezpečí;
- na citlivé, empatické chování všech dospělých v mateřské škole i mimo ni;
- na ochranu školy a státu v případě podezření zanedbávání či týrání;

Respektujeme práva dětí a řídíme se Úmluvou o právech dítěte, která byla přijata dne 20. listopadu 1989, Valným shromážděním OSN.

V případech dětí se sociálním znevýhodněním se řídíme k materiálem MŠMT č.j. 27607/2009-60, Metodickému doporučení k zabezpečení rovných příležitostí ve vzdělávání, dětí, žáků a žákyň se sociálním znevýhodněním. Materiál je přílohou Školního řádu.

***Povinnosti dětí:***

- respektovat individuální potřeby ostatních dětí kolektivu;
- respektovat pokyny pedagogických pracovníků;
- účastnit se odpočinkových či klidových aktivit vycházejících z denního režimu;
- respektovat základní pravidla vzájemného soužití v kolektivu, pravidla ve třídě a mateřské škole;
- dodržovat zásady osobní hygieny;
- respektovat práva vrstevníků na bezpečí a ochranu zdraví, fyzicky, ani psychicky nezasahovat do důstojnosti a osobní integrity;
- účastnit se v situacích vyplývajících z platných právních předpisů a nařízení tzv. distanční formy výuky.

***Práva zákonných zástupců (platné pro všechny zákonné zástupce dětí):***

- být seznámen s dokumentací MŠ;
- vyjadřovat svůj názor k těmto materiálům;
- zapojovat se do aktivit MŠ ;
- na vytváření podmínek ze strany mateřské školy, na dodržování zásad osobní hygieny;
- spolupracovat s učitelem/učitelkou, konzultovat potřebné poznatky o dítěti;

## Mateřská škola Sluníčko Kladno, Pařížská 2204

### Školní řád mateřské školy

- navrhopvat další činnosti, akce a možnosti aktivit MŠ;
- domluvit si s učitelkou a ředitelkou školy individuální konzultační hodiny za podmínek stanovených mateřskou školou;
- své stížnosti řešit s učitelkou a pokud nedejde k vyřešení problému, obrátit se na ředitelku školy;
- být informován o dění ve škole, prostřednictvím: webových stránek, informační tabuli v budově MŠ;
- právo na diskrétnost a ochranu informací, týkajících se jejich osobního a rodinného života;
- přivádět své dítě do mateřské školy kdykoli v době od 6,30 hodin do 7,55 hodin a v jinou dobu, na základě dohody s učiteli – příchod mimo dobu určenou.

Povinnosti zákonných zástupců (jsou platné pro všechny zákonné zástupce dětí)

#### **Zákonný zástupce má povinnost:**

- informovat MŠ o důvodech nepřítomnosti dítěte;
- respektovat systém evidence a dokládání absence dětí plnících povinné, předškolní vzdělávání;
- ohlásit výskyt infekčního onemocnění;
- informovat školu a školské zařízení o změně **zdravotní způsobilosti, zdravotních obtížích dítěte** nebo jiných závažných skutečnostech, které by mohly mít vliv na průběh vzdělávání. Požadavek vyplývá z § 22 odst. 3 zákona č. 561/2004 Sb. (školský zákon).
- oznamovat mateřské škole údaje podle § 28 odst. 2 a 3 a další údaje, které jsou podstatné pro průběh vzdělávání nebo bezpečnost dítěte a žáka, a změny v těchto údajích.
- přivádět do mateřské školy dítě zdravé, bez známek infekčního onemocnění jako je rýma, průjem, kašel;
- zajistit vhodné oblečení dětí pro pobyt ve třídě i venku, zajistit bezpečnou a vhodnou obuv;
- dodržovat při vzájemném styku se zaměstnanci MŠ, s jinými dětmi docházejícími do MŠ a ostatními zákonnými zástupci dětí pravidla slušného chování a vzájemné ohleduplnosti;
- respektovat denní režim mateřské školy a vývojová a individuální specifika nejen svého dítěte, ale také ostatních dětí navštěvujících MŠ;
- dodržovat školní řád a pokyny školy k ochraně zdraví a bezpečnosti;
- nedávat dětem do MŠ cenné předměty, u nichž je riziko ztráty;
- oznamovat MŠ změnu bydliště, telefonu, změnu zdravotní pojišťovny a jiných údajů potřebných pro MŠ;
- přivádět do MŠ své dítě čisté, upravené;

Dítěti, zákonnému zástupci či zaměstnanci školy s přetrvávajícími příznaky infekčního onemocnění, které jsou projevem chronického onemocnění, včetně alergického onemocnění (rýma, kašel), je umožněn vstup do školy pouze v případě, prokáže-li, že netrpí infekční nemocí. Pokud u dítěte, zákonného zástupce či zaměstnance školy přetrvávají příznaky jako rýma a kašel, které jsou projevem alergického nebo chronického onemocnění, potvrzuje tuto skutečnost praktický lékař pro děti a dorost (u zaměstnanců školy lékař v oboru všeobecné praktické lékařství nebo poskytovatel pracovnělékařských služeb). **Škola lékaře ani orgán státního zdravotního dozoru nekontaktuje!**

V souladu s doporučením odborné společnosti praktických lékařů České lékařské společnosti Jana Evangelisty Purkyně je za normální, tělesnou teplotu považována teplota **do 37 stupňů**.

**Kroky mateřské školy v případě projevů infekčního onemocnění u dítěte:**

Postup mateřské školy odpovídá požadavkům materiálu Ministerstva školství mládeže a tělovýchovy: Provoz škol a školských zařízení ve školním roce 2020/2021:

- Pokud jsou příznaky infekčního onemocnění patrné již při příchodu dítěte do mateřské školy, je v kompetenci učitelky mateřské školy dítě při ranním příchodu nepřijmout, za podmínky, že je přítomen jeho zákonný zástupce
- Pokud jsou příznaky infekčního onemocnění patrné již při příchodu dítěte do mateřské školy a není přítomen zákonný zástupce dítěte (dítě přivádí například starší sourozenec), je v kompetenci učitelky mateřské školy dítě při ranním příchodu nepřijmout, dítě musí být izolováno. Neprodleně jsou kontaktováni zákonní zástupci dítěte, kteří jsou povinni dítě neprodleně vyzvednout.
- Pokud se příznaky vyskytnou v průběhu pobytu dítěte v mateřské škole, dítěti je neprodleně nasazena ochrana úst a nosu, dítě musí být izolováno. Neprodleně jsou kontaktováni zákonní zástupci dítěte, kteří jsou povinni dítě neprodleně vyzvednout.
- Pokud u dítěte přetrvávají příznaky jako rýma a kašel, které jsou projevem alergického nebo chronického onemocnění, potvrzuje tuto skutečnost praktický lékař pro děti a dorost. Zákonný zástupce toto potvrzení předkládá mateřské škole.

**II. Pravidla vzájemných vztahů s pedagogickými i nepedagogickými pracovníky**

- vyjadřovat se otevřeně, aktivně přistupovat k problémům;
- podporovat vzájemnou důvěru, toleranci, zdvořilost, solidaritu;
- pravdivost jednání i chování;
- poskytovat pozitivní atmosféru a citlivý a asertivní přístup;

**III. Provoz a vnitřní režim mateřské školy**

Ředitelka mateřské školy rozhoduje o přijetí dítěte do mateřské školy, popřípadě o stanovení zkušebního pobytu dítěte, jehož délka nesmí přesáhnout 3 měsíce. Do mateřské školy zřízené obcí nebo svazkem obcí se přednostně přijímají děti, které před začátkem školního roku dosáhnou nejméně třetího roku věku, pokud mají místo trvalého pobytu, v případě cizinců místo pobytu, v příslušném školském obvodu (§ 179 odst. 3 ŠZ)

**Mateřská škola nemá povinnost přijetí dítěte mladšího 3 let!**

- Zápis k předškolnímu vzdělávání od následujícího školního roku se koná v období od 2. května do 16. května. Termín a místo zápisu stanoví ředitel mateřské školy v dohodě se zřizovatelem a zveřejní je způsobem v místě obvyklým.
- Při přijímání dětí k předškolnímu vzdělávání je třeba dodržet podmínky stanovené zvláštním právním předpisem, konkrétně § 50 zákona č. 258/2000 Sb. (zákon o ochraně veřejného zdraví).
- MŠ může přijmout pouze dítě, které se podrobilo stanoveným pravidelným očkováním – má doklad, že je proti nákaze imunní, či zákonný zástupce doloží potvrzení lékaře o kontraindikaci. Při vydávání rozhodnutí o přijetí se postupuje dle stanovených kritérií k přijímání dětí.
- V měsících červenci a srpnu lze přijmout do mateřské školy děti z jiné mateřské školy, a to nejvýše na dobu, po kterou jiná mateřská škola přerušila provoz.
- MŠ přijímá děti v průběhu školního roku, pokud to umožňuje volná kapacita.
- Mateřská škola nepřijímá děti po naplnění kapacity, která je stanovena zápisem do rejstříku MŠMT a provozními specifiky mateřské školy.
- K předškolnímu vzdělávání se přednostně vždy přijímají děti plnící povinné předškolní vzdělávání v mateřské škole.
- Přijmout lze dítě mladší 3 let, ale takové dítě musí být schopné účastnit se předškolního vzdělávání v souladu s Rámcovým vzdělávacím programem pro předškolní vzdělávání a dodržovat základní hygienické návyky. Toto je na individuálním posouzení ředitele mateřské školy.
- Při nástupu dítěte obdrží zákonní zástupci evidenční list dítěte, který vyplní dle pokynů učitelky.

Mateřská škola Sluníčko Kladno, Pařížská 2204  
Školní řád mateřské školy

- Informace o dětech jsou důsledně využívány pouze pro vnitřní potřebu školy, oprávněné orgány státní správy a samosprávy a pro potřebu uplatnění zákona č.106/1999 Sb., o svobodném přístupu k informacím.
- Mateřská škola je školou s celodenním provozem od 6,30 hodin do 16,30 hodin.
- V případě uplynutí doby provozu služby , zejména v případech, kdy se zákonný zástupce dítěte nedostaví, postupuje organizace dle Metodického doporučení MŠMT, k pozdnímu vyzvedávání dětí, viz. Příloha Školního řádu.

**Režimové požadavky:**

- Děti se scházejí nejpozději do 7,55 hodin, ve výjimečných případech v průběhu dopoledne po předchozí domluvě zákonného zástupce s učitelem/učitelkou. Opakované pozdní příchody dětí v různou dobu dopoledne narušují zásadním způsobem koncentraci dětí a vzdělávací proces. Proto uvítáme, pokud rodiče budou specifika denního režimu respektovat. Mateřská škola a její pedagogický tým se snaží maximálně respektovat individuální specifika dětí, k tomuto je však nutno vytvářet vhodné podmínky, aby se děti mohly vzdělávat.
- Hlavní činnosti dítěte v MŠ je spontánní hra, spontánní činnosti, řízené činnosti učitelka pracuje s dětmi ve skupině i individuálně.
- Výchovné i vzdělávací činnosti jsou zařazovány učitelkou v průběhu dne s ohledem na věkové a individuální zvláštnosti dítěte.
- Mateřská škola není zařízením, které by poskytovalo hlídání.
- Pohybové aktivity jsou dítěti umožněny po celý den.
- Pobyt venku se uskutečňuje dvě hodiny dopoledne, odpoledne dle klimatických podmínek.
- Pobyt venku bývá zkrácen nebo vynechán pouze při nepříznivých klimatických podmínkách, při vzniku smogových situací nebo při nevhodných povětrnostních podmínkách.
- V letních měsících se veškeré činnosti dětí provádějí venku.
- Škola zohledňuje režimové požadavky nařízením Ministerstva zdravotnictví a Krajské hygienické stanice.
- Odpolední spánek a relaxace je zařazena po obědě.
- Pro děti „nespící“ je nabízen klidový režim, spojený s prohlížením knih, předčítání pohádek, poslech pohádek, hra atd.
- Stravování je zajištěno třikrát denně, škola má výdejnu (přesnídávky, obědy i svačiny).
- Mateřská škola poskytuje celodenní pitný režim. Děti mají k dispozici dětský čaj, různých příchutí a vodu v zásobníku, na každé třídě.
- Mateřská škola dodržuje intervaly mezi jídly (3 hodiny).
- Mateřská škola neumožňuje využívání dětských plen ani dudlíků. Výjimky tvoří zdravotní omezení či diagnózy, které musí zákonný zástupce doložit potvrzením lékaře dítěte či školským poradenským zařízením.

**Úplata za předškolní vzdělávání – školné a stravné**

---

**Povinné předškolní vzdělávání**

Zákonný zástupce dětí plnicích povinné předškolní vzdělávání seznámí třídní učitelky v rámci individuální konzultace se systémem evidence absence. Zákonný zástupce obdrží u třídních učitelek kmenové třídy svého dítěte předlohu omluvenky dítěte, kterou řádně vyplní po relevantní absenci dítěte v mateřské škole a to nejpozději do 2 kalendářních dní od návratu dítěte do mateřské školy. Předlohu zákonný zástupce odevzdá třídní učitelce.

Mateřská škola Sluníčko Kladno, Pařížská 2204  
Školní řád mateřské školy

Odhlašování dítěte probíhá v následujícím režimu:

telefonicky v čase od 6,30 – 7,55 na telefonu -----

Ředitelka školy může po předchozím písemném oznámení zákonnému zástupci dítěte rozhodnout o ukončení předškolního vzdělávání, jestliže:

- Se dítě bez omluvy zákonného zástupce nepřetržitě neúčastní předškolního vzdělávání po dobu delší než dva týdny.
- Zákonný zástupce závažným způsobem opakovaně narušuje provoz MŠ.
- Zákonný zástupce opakovaně neuhradí úplatu za vzdělávání v MŠ nebo úplatu za stravné.
- V měsících červenci a srpnu může ředitelka školy po dohodě se zřizovatelem stanovený provoz omezit nebo přerušit a to pouze z důvodu zásadních stavebních úprav, předpokládaného nízkého počtu dětí v tomto období, apod. Rozsah omezení nebo přerušování musí být oznámen zákonným zástupcům dětí nejméně 2 měsíce předem.
- Podrobné informace o programu školy má možnost zákonný zástupce získat ve Školním vzdělávacím programu, dále Třídním vzdělávacím programem a na interním portálu školy, který je průběžně aktualizován. MŠ může organizovat školní výlety a další akce související s výchovně vzdělávací činností školy. O uskutečnění těchto pobytů, výletů a dalších akcí informuje zákonný zástupce včas a s předstihem.
- Zákonný zástupce souhlasí s přepravou s nasmlouvaným autodopravcem, s fotografováním a pořizováním video záznamů svého dítěte a případným zveřejněním těchto záznamů z akcí pořádaných MŠ. Podpisová listina přiložena v evidenci ředitelky mateřské školy.

#### IV. Práva a povinnosti mateřské školy

- Mezi základní povinnosti mateřské školy patří zejména povinnost zajistit kvalitní výchovně-vzdělávací proces o dítě pod vedením kvalifikovaných pedagogů a zajistit optimální podmínky pro to, aby vzdělávací proces mohl probíhat.
- Mateřská škola nemá povinnost aktivně zjišťovat u jednotlivých dětí příznaky infekčního onemocnění (jako je např. zvýšená teplota, horečka, kašel, rýma, dušnost, bolest v krku, bolest hlavy, bolesti svalů a kloubů, průjem, ztráta chuti a čichu apod.), ale je vhodné těmto příznakům věnovat zvýšenou míru pozornosti.
- Mateřské školy mají povinnost předcházet vzniku a šíření infekčních nemocí, včetně Covid-19. Tuto povinnost naplňují podle zákona o ochraně veřejného zdraví tím, že jsou povinny zajistit „oddělení dítěte, které vykazuje známky akutního onemocnění, od ostatních dětí a zajistit pro ně dohled. (§7 odst. 3 zákona o ochraně veřejného zdraví).
- Mateřská škola poskytuje vzdělávání distančním způsobem, pokud je v důsledku krizových nebo mimořádných opatření (například mimořádným opatřením KHS nebo plošným opatřením MZD) nebo z důvodu nařízení karantény znemožněna osobní přítomnost ve škole více než polovina dětí jedné třídy.
- Distanční způsob může probíhat nejrůznějšími formami, a to dle technického vybavení konkrétní mateřské školy i jednotlivých žáků a dle aktuálních personálních možností školy. Může se jednat o zasílání tištěných materiálů, pokynů k samostatné práci s učebními texty, on-line přenos prezenční výuky či nejrůznější formy synchronní i asynchronní formy on-line výuky.
- K dalším povinnostem mateřské školy patří povinnost vytvářet podmínky odpovídajícího personálního obsazení, prostorového zajištění, hygienických podmínek odpovídajících hygienickým a dalším předpisům. Škola je povinna individuálním přístupem a pomocí přispívat k všestrannému rozvoji dítěte.
- Škola si vyhrazuje především právo rozhodnout o umístění resp. přeřazení dítěte do jedné ze svých tříd za současného splnění ostatních zákonných náležitostí.

## V. Podmínky a zajištění bezpečnosti a ochrany zdraví dětí

- Při vzdělávání dětí dodržuje učitelka pravidla a zásady bezpečnosti a ochrany při práci, které pro tuto oblast stanoví platná školská a pracovněprávní legislativa. Školní řád vychází z Metodického pokynu MŠMT k zajištění bezpečnosti a ochrany zdraví dětí, žáků a studentů ve školách a školských zařízeních zřizovaných Ministerstvem školství, mládeže a tělovýchovy, celoplošných nařízení Ministerstva zdravotnictví České republiky, lokálních nařízení příslušné Krajské hygienické stanice, manuálem Ministerstva školství mládeže a tělovýchovy: "Provoz škol a školských zařízení ve školním roce 2020/2021, vzhledem ke Covid-19", případně nařízeními vlády České republiky.
- Mateřská škola není volně přístupná, je uzamčena. U vstupu do MŠ je k dispozici zvonek.
- MŠ vykonává dohled nad dítětem od doby, kdy je učitelka převezme od jeho zákonného zástupce nebo jím pověřené osoby až do doby, kdy je učitelka předá jeho zákonnému zástupci nebo jím pověřené osobě.
- Předat dítě pověřené osobě lze jen na základě "Zmocnění k jednání a vyzvedávání dítěte z MŠ jinou osobou", vystaveného zákonným zástupcem. Mateřská škola si vyhrazuje právo učitelů kmenových tříd dětí, vyžádat si předložení dokladu totožnosti osoby vyzvedávající dítě, a to za účelem ověření údajů, uvedených v předchozím, definovaném dokumentu.
- Při pobytu venku mimo území MŠ připadá na jednoho pedagoga 20 dětí z běžné třídy, týká se dětí ve věku od 3 do 6 - 7 let.
- Z důvodu ochrany zdraví dětí není možno podávat v mateřské škole medikamenty, a to zejména v případě infekčních a kapénkových onemocnění (chřipka, angína, kašel, rýma apod.), v souladu se zněním § 2 zákona č. 372/2011 Sb., o zdravotních službách a podmínkách jejich poskytování (zákon o zdravotních službách).

Podle § 11 tohoto zákona lze zdravotní služby poskytovat pouze prostřednictvím osob způsobilých k výkonu zdravotnického povolání nebo k výkonu činností souvisejících s poskytováním zdravotních služeb. Pedagogický pracovník tedy není zdravotnickým pracovníkem a tuto podmínku nesplňuje.

Učitelka mateřské školy může podat medikaci pouze v případech bezodkladné první pomoci (například případy záchvatových onemocnění). Nejedná se o situace spojené s horečnatými stavy. Zaměstnanci mateřské školy nesmí dítěti podat medikaci tišící horečnatý stav, ani na základě telefonické intervence zákonného zástupce, z důvodu rizik nečekané alergické reakce, případně potlačení příznaků možného onemocnění.

Mateřská škola poskytuje zákonným zástupcům dětí s chronickým onemocněním možnost medikace. Zákonný zástupce dítěte s chronickým onemocněním je povinen dodržet následující postup:

- 1) Podat písemnou žádost o podání medikace dítěti v MŠ. Formulář žádosti je k dispozici u ředitelky mateřské školy.
  - 2) Na základě podané žádosti ředitelka školy ověří u uvedeného ošetřujícího lékaře skutečnosti týkající se bezprostředního podání medikamentu dítěti, zároveň posoudí podmínky MŠ, zda je mateřská škola schopna dostát všech definovaných požadavků zákonného zástupce.
  - 3) Zákonný zástupce obdrží vyjádření mateřské školy.
  - 4) V případě schválení žádosti je zákonný zástupce povinen poskytovat pravidelnou součinnost a spolupráci, která zajistí bezpečnost a zdraví dítěte.
- Učitelky jsou povinny neprodleně informovat telefonicky zákonného zástupce dítěte a ředitelku školy v případě úrazu dítěte, teploty vyšší než 37 stupňů, průjemovitým stavu, rýmě, kašli či zvracení, kožních výskytech (ekzémy, otoky, apod.). V případě úrazu dítěte ošetří dítě zdravotník MŠ, v případě vážného úrazu je volána zdravotnická záchranná služba.
  - Mateřská škola odpovídá za škodu vzniklou dítěti podle zákona č. 89/2012 Sb., občanského zákoníku. Pokud tedy dojde k úrazu dítěte, je povinností mateřské školy poskytnout první pomoc, popř. zajistit poskytnutí první pomoci a o této skutečnosti informovat bezodkladně zákonného zástupce.
  - V rámci školního vzdělávacího programu jsou děti nenásilnou formou a přiměřeně k jejich věku a schopnostem pochopit a porozumět dané problematice seznamovány s nebezpečím drogové závislosti, alkoholismu, kouření, virtuální závislosti (počítače, televize, video), patologického hráčství (gamblerství), vandalismu, kriminality a jiných forem násilného chování a jsou jim vysvětlována pozitiva zdravého životního stylu. Škola má zpracován Minimální preventivní program, který je součástí Školního vzdělávacího programu.



## Mateřská škola Sluníčko Kladno, Pařížská 2204

### Školní řád mateřské školy

- V rámci protidrogové prevence jsou děti vedeny ke zdravému životnímu stylu, k dětem je přístupováno individuálně, výchovné problémy jsou řešeny ve spolupráci s rodinou a s poradenskými zařízeními, je věnována zvýšená pozornost rodinám problémovým s rizikovým chováním. V průběhu školního roku jsou děti seznamovány s nebezpečím injekčních setů ve svém okolí, všichni zaměstnanci jsou seznámeni s postupem při likvidaci injekčních setů na školní zahradě a v blízkosti jejího okolí.
- V celém objektu mateřské školy a jeho přilehlých pozemcích (školní zahrada) je zakázáno kouření, a to včetně elektronických cigaret, požívání alkoholických nápojů, požívání drog a návykových látek, jakákoli propagace těchto prostředků a vnášení zbraní (nože, střelné zbraně apod.).
- Prosíme zákonné zástupce dětí, aby zabráňovali znečišťování prostoru školy a přilehlých pozemků školy (školní zahrada). Do MŠ je zakázán vstup se zvířaty.
- Důležitým prvkem prevence v této oblasti je i vytvoření příznivého sociálního klimatu mezi dětmi navzájem.

#### **VI. Postup při realizaci podpůrných opatření u dětí se speciálními vzdělávacími potřebami**

Mateřská škola postupuje v souladu s vyhláškou č.27/2016 Sb., o vzdělávání žáků se speciálními vzdělávacími potřebami a žáků nadaných, ve znění pozdějších předpisů a dále dle zákona č. 561/2004 Sb., o předškolním, základním, středním, vyšším odborném a jiném vzdělávání, ve znění pozdějších předpisů.

##### ***Problematika podpůrných opatření:***

- Podpůrná opatření jsou obecně definována jako nezbytné úpravy ve vzdělávání a školských službách, odpovídají zdravotnímu stavu, kulturnímu prostředí nebo jiným životním podmínkám dítěte.
- Zákon zakotvuje právo dítěte, žáka nebo studenta se speciálními vzdělávacími potřebami na bezplatné poskytování podpůrných opatření školou a školským zařízením. Přitom zásada bezplatnosti podpůrných opatření se chápe jako zásada všeobecná a vztahuje se na školy a školská zařízení všech zřizovatelů.
- Podpůrná opatření prvního stupně uplatňuje škola nebo školské zařízení i bez doporučení školského poradenského zařízení.
- Podpůrná opatření druhého až pátého stupně lze uplatnit pouze s doporučením školského poradenského zařízení. Škola nebo školské zařízení může místo doporučeného podpůrného opatření přijmout po projednání s příslušným poradenským zařízením a s předchozím písemným informovaným souhlasem zletilého žáka, studenta nebo zákonného zástupce dítěte jiné podpůrné opatření stejného stupně, pokud to neodporuje zájmu dítěte.
- Mateřská škola přestane poskytovat podpůrné opatření druhého až pátého stupně po projednání se zákonnými zástupci dítěte, pokud z doporučení školského poradenského zařízení vyplývá, že podpůrné opatření již není nezbytné.
- Podpůrná opatření prvního stupně slouží ke kompenzaci mírných obtíží ve vzdělávání dítěte u nichž je možné prostřednictvím mírných úprav v režimu školní výuky a spolupráce s rodinou dosáhnout zlepšení
- Neposkytuje-li zákonný zástupce žáka součinnost směřující k přiznání podpůrných opatření, jež jsou v nejlepším zájmu žáka, je škola povinna postupovat škola podle jiného právního předpisu. Jedná se konkrétně o § 10 odst. 4 zákona č. 359/1999 Sb., o sociálně – právní ochraně dětí, ve znění pozdějších předpisů.

## VII. Podmínky zacházení s majetkem MŠ

### Děti:

- Po dobu vzdělávání při pobytu dítěte v MŠ zajišťuje učitelka, aby děti zacházely šetrně s pomůckami, hračkami a dalšími vzdělávacími potřebami a nepoškozovaly ostatní majetek školy.
- V případě poškození majetku MŠ ze strany dětí může učitelka po domluvě se zákonným zástupcem sjednat opravu nebo náhradu.

### Zákonní zástupci:

- Po dobu pobytu v prostorách MŠ jsou zákonní zástupci povinni chovat se tak, aby nepoškozovali majetek MŠ a v případě, že zjistí jeho poškození, nahlásili tuto skutečnost neprodleně učitelce/ učitelce školy.
- Ve všech budovách a prostorách školy platí přísný zákaz kouření a požívání alkoholu.

## VIII. Povinné předškolní vzdělávání (obecné informace, práva a povinnosti zákonných zástupců dětí)

### *Povinnost předškolního vzdělávání se vztahuje:*

- na státní občany České republiky (ČR), kteří pobývají na území ČR déle než 90 dnů,
- na občany jiného členského státu Evropské unie, kteří pobývají v ČR déle než 90 dnů,
- na jiné cizince oprávněné pobývat v ČR trvale nebo přechodně po dobu delší než 90 dnů,
- na účastníky řízení o udělení mezinárodní ochrany.

### *Jiné možnosti plnění povinného předškolního vzdělávání:*

**Individuální vzdělávání dítěte** – Oznamuje zákonný zástupce písemně v době zápisu. Povinností zákonného zástupce je zajistit účast dítěte u ověření úrovně osvojování očekávaných výstupů v jednotlivých oblastech dle Rámcového vzdělávacího programu pro předškolní vzdělávání v mateřské škole (nejedná se o zkoušku), rodič pouze obdrží doporučení pro další postup při vzdělávání.

### **Ukončení individuálního vzdělávání dítěte:**

Pokud zákonný zástupce dítěte nezajistí účast dítěte u ověření, a to ani v náhradním termínu ukončí ředitelka školy individuální vzdělávání dítěte. Odvolání zákonného zástupce proti rozhodnutí ředitelky mateřské školy nemá odkladný účinek. Dítě již následně nelze individuálně vzdělávat. Dítě musí dle stanoviska MŠMT zahájit povinnou pravidelnou denní docházku do mateřské školy - na základě žádosti zákonného zástupce o pravidelnou denní docházku do mateřské školy.

**Vzdělávání v přípravné třídě základní školy** – Je určené pouze pro děti s uděleným odkladem školní docházky a ve třídě přípravného stupně základní školy speciální. Zákonný zástupce musí podat informace spádové mateřské škole.

**Vzdělávání v zahraniční škole na území České republiky** – Může probíhat pouze ve škole, která získala povolení MŠMT o možnosti plnění povinné školní docházky.

### **Forma plnění povinného předškolního vzdělávání:**

Jedná se o pravidelnou docházku dítěte, v pracovních dnech:

- 4 souvislé hodiny denně,
- počátek povinné doby je stanoven od 7,55 hodin ráno.

**Ředitelka mateřské školy je oprávněna požadovat doložení důvodů nepřítomnosti dítěte; zákonný zástupce je povinen doložit důvody nepřítomnosti dítěte nejpozději do 3 dnů ode dne výzvy.**

Nepřihlášení dítěte nebo zanedbání péče o povinné předškolní vzdělávání je považováno za přestupek.

Povinné předškolní vzdělávání se nevztahuje na děti s hlubokým mentálním postižením.

Mateřská škola Sluníčko Kladno, Pařížská 2204  
Školní řád mateřské školy

Závěrem:

V souvislosti s aktuálním vývojem epidemiologické situace je nutné sledovat informace o změnách organizace a provozu mateřské školy: na webových stránkách a informační tabuli v budově MŠ.

Tento školní řád byl zpracován v souladu se zákonem č. 561/2004 Sb. (školní zákon), zákonem č. 258/2000 Sb. (zákon o ochraně veřejného zdraví) a metodickým doporučením Ministerstva mládeže a tělovýchovy: "Provoz škol a školských zařízení ve školním roce 2020/2021, vzhledem ke Covid-19". A projednán se zřizovatelem školy. Současně byl projednán školskou radou dne -----Nabývá účinnosti dne 1.9.2020

Zpracoval(a): Jana Mařátková

Dne: 18.8.2020